

Umění kombinovat

Jak může prokouknout moderní byt v novostavbě díky výrazným stěnám, tapetám a kombinaci moderního a starožitného nábytku, nám ukázala designérka Gabriela Hámová.

Text: Markéta Růžičková, foto: Jiří Hurt

MILOVANÁ STĚNA

Majitelka výraznou tapetu v hlavní obytné místnosti miluje. Vychází z ní nové barevné ladění bytu a použití grafické tapety také do ložnice.



Tentokrát jsme se podívali do novostavby v pražských Počernicích. Autorkou interiéru je majitelka Monika Konheř, která si k doladění detailů přizvala svou přítelkyni, bytovou designérku Gabrielu Hámovou. „S majitelkou bytu, paní Konheř, jsme dlouholeté známé a tak pro ní bylo logickou volbou, že si na „refresh“ svého bydlení zvolila právě mne. Mým zadáním tedy bylo hlavně pocitově zateplit již existující interiér,“ vysvětluje designérka.

INSPIRACE TAPETOU

Základním úkolem bylo změnit dispozici sezení obývacího pokoje propojeného s jídelnou a kuchyní a opticky zkrátit a nábytkově vyřešit vstupní chodbu s úložnými prostory. „Doladit ostatní pokoje a dát bytu jednotný ráz, bylo už třešničkou na dortu,“ doplňuje Gábina Hámová. V hlavním obytném prostoru na první pohled zaujme tapeta se vzorem listů, kterou majitelka miluje, proto designérka interiér tomuto výraznému prvku přizpůsobila. „Třeba tím, že jsem tapetu v podobném grafickém stylu, tentokrát však s městskými domy, použila v ložnici za hlavou postele,“ ukazuje nám designérka a dodává: „Celý můj koncept se vlastně odehrával v duchu optických efektů – použití zrcadlových ploch a lesků, barevné vymezení jednotlivých prostor, zvětšení plasticity a maximální odlehčení...“

VIZITKA

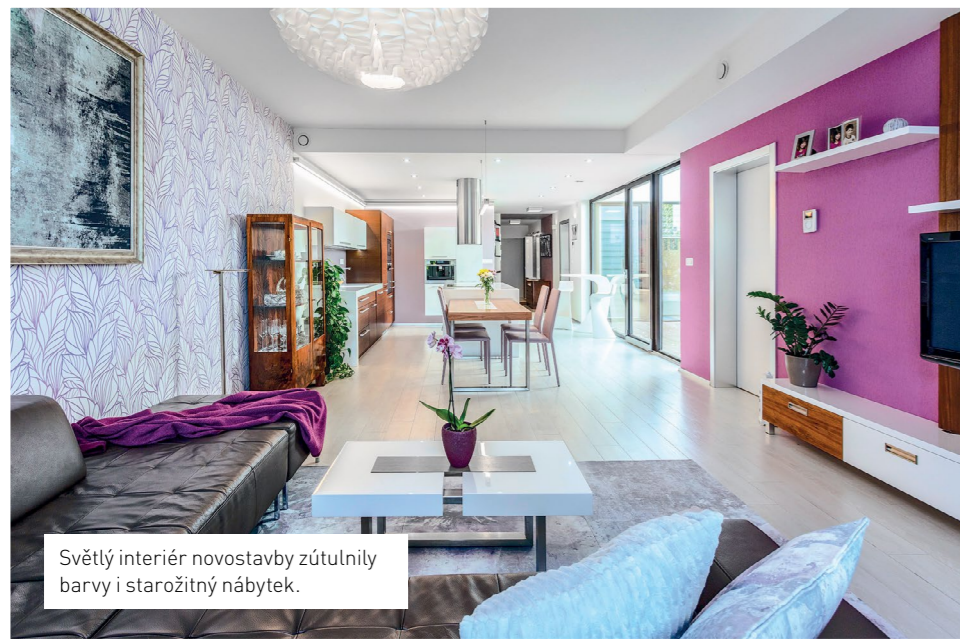
Gabriela Hámová vystudovala Střední umělecko-průmyslovou školu v Praze, obor scénografie a školu interiérového designu Intermezzo. Od roku 2010 se věnuje zejména interiérovému designu, pod vlastní značkou Ad Hoc Design. V roce 2017 rozjela s kolegyní designérkou Alžbětou Macíkovou unikátní projekt Design Friendly. Jde o konceptuální prostor určený především pro interiérové designéry a architekty s veřejnou kavárnou a pracovními místy.



To se designérce podařilo, prostor působí na první pohled vzdušně a prosluněně a zároveň zabydleně. Pomohla v tom i stávající dispozice. Přízemní byt má totiž velkorysou předzahrádku a vnitřní atrium, do kterého se vstupuje dveřmi z ložnic, kuchyně i dětského pokoje a krásně také prosvětluje kuchyň s jídelnou. „Také proto jsem mohla volit výmalby ve výrazných barvách sytých purpurových a růžovofialových odstínů,“ vysvětluje designérka.

ZENSKÁ DUŠE BYTU

Pro někoho možná trochu extravagantní barevnost byla ovlivněna mimo jiné původní starorůžovou plochou za kuchyňskou linkou a také faktem, že tady bydlí dvě ženy – matka s dcerou. Jak říká Gabriela: „Barvy ve výrazně ženském stylu ladí s duší bytu.“ Na stěnách se pracovalo se stěrkami a benátskými štuky firmy Avis Color-Oikos, které opravdu září. Neobvykle je použita barevná stěrka v chodbě, kde přesahuje na strop,



Světlý interiér novostavby zútulnily barvy i starožitný nábytek.



V obývací části se změnila dispozice nábytku a stěny získaly výraznou barevnost.

ZRCADLENÍ
V ložnici přibyla zrcadlová stěna, která opticky zvětšuje prostor a zároveň potlačuje dveře, které vedou do přilehlé koupelny.



což dlouhou úzkou místnost opticky zkracuje.

V obývacím a dětském pokoji i v ložnici je nábytek na míru od truhlářství Knotek. Sedací soupravu a židle do jídelny si vybrala majitelka v OD Kika, skleněný stůl do pracovny pak koupila v KARE design a pohodlnou koženou postel sehnala od studia Italia Interior Design firmy Felis. Designérka je však nejvíce pyšná na starožitné artdecové kousky, které zvolila jako protiklad modernímu interiéru a jistou připomínku klasických hodnot. Jde o tradiční skleník v jídelní části a sedací botník v předsíni. Kombinovat staré s novým je umění a v tomto bytě se to opravdu povedlo.

ZRCADLOVÉ EFEKTY

Zrcadlová stěna v ložnici prostor nejen zvětšuje a prosvětluje, ale zároveň opticky potlačuje vstupní dveře do soukromé koupelny Moniky. Zaujme též skleněný sůl v proskleném rohu v domácí pracovně. „Efekt stejných materiálů pokoj s lehkými záclonami ještě víc provzdušní. Je to ideální řešení hlavně pro malé prostory,

i když tento pokoj je zrovna velký dost,“ upřesňuje designérka. Zrcadla nechybí ani v dětském pokoji. V zrcadlové skříni se tu efektně odráží vnitřní atrium se zahrádkou.

JAK VŠE DOLADIT?

Vzhledem k tomu, že charakter hlavní obytné místnosti určila stávající výrazná tapeta, nebylo snadné doplnit sem umění

nebo bytový textil. Designérka nakonec vybrala obraz na zeď nad rohovou sedačku a koberec pod ní od stejné firmy firmy Adriani & Rossi – Italia Interior Design, takže působí velmi harmonicky a tapetu doplňují, místo aby s ní soupeřily. „Musím říct, že jsem se při doladování tohoto interiéru vyřádila,“ přiznává na závěr designérka Gabriela Hámová.

INZERCE 316943/17

Sklo a zrcadla mají v bytě důležité místo.



Všechny místnosti mají díky velkým oknům přímé spojení se zahradou.



V chodbě je zrenovovaný artdecový botník, který prostor ozvláštnil.